

<b>物料名称:</b>	DX5 Max说明书 (适用于欧洲)			<b>成品尺寸:</b>	130*130 mm	<b>版本号</b>	<b>变更时间</b>	<b>版本变更记录</b>
<b>品 牌:</b>	iScooter	<b>语 种:</b>	英、法、西、德、意、波	<b>材 质:</b>	封面157g双铜纸, 内页80g双铜纸	V2	20260402	包装出货方式变更
<b>时 间:</b>	2026-04-15	<b>版 本:</b>	EU_V3	<b>工 艺:</b>	骑马订, 封面过哑膜	V3	20260415	1. 删除仪表多余图标 (同步删除“定速巡航”文案) 2. 仪表“单位”图标改成公制
<b>备 注:</b>						V4		
						V5		

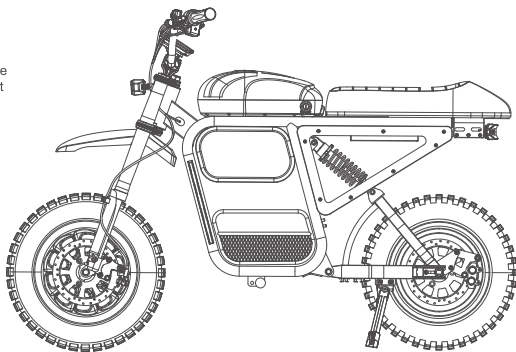
# iScooter

***DX5 Max***

## ***User Manual***

**IMPORTANT!** Read carefully and keep for future reference.

Illustrations of product, accessories, and user interface in the user manual are for reference purposes only. Actual product and functions may vary due to product enhancements.



## TABLE OF CONTENTS

EN

---

PACKAGE CONTENTS .....	01
PRODUCT OVERVIEW .....	03
ASSEMBLY .....	06
POWER ON OR OFF .....	18
DISPLAY .....	19
ERROR CODE .....	21
BASIC OPERATIONS .....	22
ABOUT CHARGING .....	25
SPECIFICATIONS .....	27

## TABLE DES MATIÈRES

FR

---

CONTENU DU COLIS .....	01
APERÇU DU PRODUIT .....	03
MONTAGE .....	06
MISE SOUS TENSION OU ARRÊT .....	18
ÉCRAN .....	19
CODE D'ERREUR.....	21
OPÉRATIONS DE BASE .....	22
À PROPOS DE LA CHARGE .....	25
SPÉCIFICATIONS .....	27

## TABLA DE CONTENIDO

ES

---

CONTENIDO DEL PAQUETE .....	01
PRODUCTOS .....	03
MONTAJE .....	06
ENCENDIDO O APAGADO .....	18
PANTALLA .....	19
CÓDIGO DE ERROR .....	21
OPERACIONES BÁSICAS .....	22
ACERCA DE LA CARGA .....	25
ESPECIFICACIONES .....	27

## INHALTSVERZEICHNIS

DE

---

LIEFERUMFANG .....	01
PRODUKTÜBERSICHT .....	03
ZUSAMMENBAU .....	06
EIN- ODER AUSSCHALTEN .....	18
BILDSCHIRM .....	19
FEHLERCODE .....	21
GRUNDLEGENDE OPERATIONEN .....	22
ÜBER DAS LADEN .....	25
SPEZIFIKATIONEN .....	27

## SOMMARIO

IT

---

CONTENUTO DELLA CONFEZIONE .....	01
PANORAMICA DEL PRODOTTO .....	03
ASSEMBLAGGIO .....	06
ACCENSIONE O SPEGNIMENTO .....	18
SCHERMO .....	19
CODICE DI ERRORE .....	21
OPERAZIONI DI BASE .....	22
INFORMAZIONI SULLA RICARICA .....	25
SPECIFICHE TECNICHE .....	27

## SPIS TREŚCI

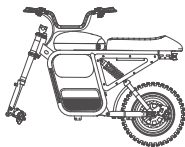
PL

---

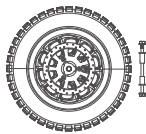
ZAWARTOŚĆ OPAKOWANIA .....	01
PRZEGLĄD PRODUKTÓW .....	03
MONTAŻ .....	06
WŁĄCZANIE LUB WYŁĄCZANIE ZASILANIA .....	18
EKRAN .....	19
KOD BŁĘDU .....	21
PODSTAWOWE OPERACJE .....	22
O ŁADOWANIU .....	25
SPECYFIKACJE .....	27



**PACKAGE CONTENTS / CONTENU DU COLIS / CONTENIDO DEL PAQUETE / LIEFERUMFANG / CONTENUTO DELLA CONFEZIONE / ZAWARTOŚĆ OPAKOWANIA**



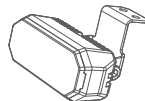
(1)



(2)



(3)



(4)



(5)



(6)



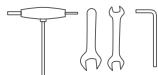
(7)



(8)



(9)



(10)



(11)



(12)

EN

- (1) Scooter Body
- (2) Front Wheel & Axle
- (3) Front Fender
- (4) Headlight
- (5) Display
- (6) Foot Pegs
- (7) Kickstand
- (8) NFC Key Cards
- (9) Battery Keys
- (10) Toolkit
- (11) Charger
- (12) User Manual & Safety Instructions

FR

- (1) Cadre du scooter
- (2) Roue avant et essieu
- (3) Garde-boue avant
- (4) Phare
- (5) Écran
- (6) Repose-pieds
- (7) Béquille
- (8) Cartes-clés NFC
- (9) Clés de batterie
- (10) Trousse à outils
- (11) Chargeur
- (12) Manuel d'utilisation et consignes de sécurité

ES

- (1) Carrocería del scooter
- (2) Rueda delantera y eje
- (3) Guardabarros delantero
- (4) Faro
- (5) Pantalla
- (6) Reposapiés
- (7) Caballete
- (8) Tarjetas NFC
- (9) Llaves de la batería
- (10) Kit de herramientas
- (11) Cargador
- (12) Manual de usuario e instrucciones de seguridad

DE

- (1) Scooter-Rahmen
- (2) Vorderrad und Achse
- (3) Vorderradschutzblech
- (4) Scheinwerfer
- (5) Display
- (6) Fußrasten
- (7) Seitenständer
- (8) NFC-Schlüsselkarten
- (9) Batterieschlüssel
- (10) Werkzeugset
- (11) Ladegerät
- (12) Bedienungsanleitung & Sicherheitshinweise

IT

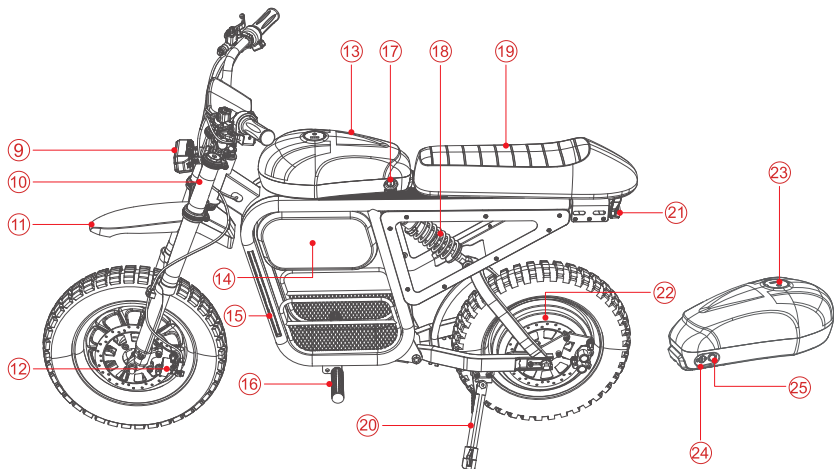
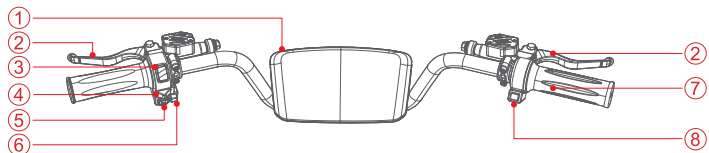
- (1) Carrozzeria dello scooter
- (2) Ruota anteriore e asse
- (3) Parafango anteriore
- (4) Faro anteriore
- (5) Display
- (6) Pedane
- (7) Cavalletto
- (8) Schede NFC
- (9) Chiavi batteria
- (10) Kit attrezzi
- (11) Caricabatterie
- (12) Manuale d'uso e istruzioni di sicurezza

PL

- (1) Nadwozie skutera
- (2) Koło przednie i oś
- (3) Błotnik przedni
- (4) Reflektor
- (5) Wyświetlacz
- (6) Podnóżki
- (7) Podpórka
- (8) Karty NFC
- (9) Kluczyki akumulatorowe
- (10) Zestaw narzędzi
- (11) Ładowarka
- (12) Instrukcja obsługi i instrukcje bezpieczeństwa



**PRODUCT OVERVIEW / APERÇU DU PRODUIT / PRODUCTOS /  
PRODUKTÜBERSICHT / PANORAMICA DEL PRODOTTO / PRZEGLĄD PRODUKTÓW**



**EN**

- ① Display
- ② Brake Lever
- ③ Headlight & Taillight Switch
- ④ Turn Signal Switch
- ⑤ Horn Switch
- ⑥ Ambient Light Button
- ⑦ Twist Throttle
- ⑧ Riding Mode Button
- ⑨ Headlight & Turn Signals
- ⑩ Hydraulic Suspension Fork
- ⑪ Front Fender
- ⑫ Hydraulic Disc Brake
- ⑬ Battery
- ⑭ Bag
- ⑮ Ambient Light
- ⑯ Foot Peg
- ⑰ Battery keyhole
- ⑱ Rear Shock
- ⑲ Seat
- ⑳ Kickstand
- ㉑ Taillight & Turn Signals & Brake Light 3 in 1
- ㉒ Motor
- ㉓ Battery Level Check Button
- ㉔ Charging Port
- ㉕ Battery Disconnect Switch

**FR**

- ① Écran
- ② Levier de frein
- ③ Commutateur phare/feu arrière
- ④ Commutateur clignotants
- ⑤ Klaxon
- ⑥ Bouton d'éclairage d'ambiance
- ⑦ Poignée d'accélérateur
- ⑧ Bouton de mode de conduite
- ⑨ Phare et clignotants
- ⑩ Fourche à suspension hydraulique
- ⑪ Garde-boue avant
- ⑫ Frein à disque hydraulique
- ⑬ Batterie
- ⑭ Sacoche
- ⑮ Éclairage d'ambiance
- ⑯ Repose-pieds
- ⑰ Emplacement pour la batterie
- ⑱ Amortisseur arrière
- ⑲ Selle
- ⑳ Béquille
- ㉑ Feu arrière, clignotants et feu stop 3 en 1
- ㉒ Moteur
- ㉓ Bouton de contrôle du niveau de batterie
- ㉔ Port de charge
- ㉕ Interrupteur de déconnexion de la batterie

**ES**

- ① Pantalla
- ② Palanca de freno
- ③ Interruptor de luz delantera y trasera
- ④ Interruptor de intermitentes
- ⑤ Interruptor de bocina
- ⑥ Botón de luz ambiental
- ⑦ Acelerador giratorio
- ⑧ Botón de modo de conducción
- ⑨ Luz delantera y intermitentes
- ⑩ Horquilla de suspensión hidráulica
- ⑪ Guardabarros delantero
- ⑫ Freno de disco hidráulico
- ⑬ Batería
- ⑭ Bolsa
- ⑮ Luz ambiental
- ⑯ Reposapiés
- ⑰ Bocallave de la batería
- ⑱ Amortiguador trasero
- ⑲ Asiento
- ⑳ Pata de cabra
- ㉑ Luz trasera, intermitentes y luz de freno 3 en 1
- ㉒ Motor
- ㉓ Botón de comprobación del nivel de batería
- ㉔ Puerto de carga
- ㉕ Interruptor de desconexión de la batería

DE

- ① Bildschirm
- ② Bremshebel
- ③ Scheinwerfer- und Rücklichtschalter
- ④ Blinkerschalter
- ⑤ Hupenschalter
- ⑥ Ambientebeleuchtungstaste
- ⑦ Drehgasgriff
- ⑧ Fahrmodustaste
- ⑨ Scheinwerfer und Blinker
- ⑩ Hydraulische Federgabel
- ⑪ Vorderradkotflügel
- ⑫ Hydraulische Scheibenbremse
- ⑬ Akku
- ⑭ Tasche
- ⑮ Ambientebeleuchtung
- ⑯ Fußrasten
- ⑰ Akkufach
- ⑱ Hinterradstoßdämpfer
- ⑲ Sitz
- ⑳ Seitenständer
- ㉑ Rücklicht, Blinker und Bremslicht (3-in-1)
- ㉒ Motor
- ㉓ Akkuladestandsanzeige
- ㉔ Ladeanschluss
- ㉕ Akku-Trennschalter

IT

- ① Schermo
- ② Leva del freno
- ③ Interruttore fari e fanali posteriori
- ④ Interruttore indicatori di direzione
- ⑤ Interruttore clacson
- ⑥ Pulsante luce ambiente
- ⑦ Acceleratore a rotazione
- ⑧ Pulsante modalità di guida
- ⑨ Fari e indicatori di direzione
- ⑩ Forcella ammortizzata idraulica
- ⑪ Parafango anteriore
- ⑫ Freno a disco idraulico
- ⑬ Batteria
- ⑭ Borsa
- ⑮ Luce ambiente
- ⑯ Pedana
- ⑰ Foro serratura batteria
- ⑱ Ammortizzatore posteriore
- ⑲ Sella
- ㉑ Cavalletto
- ㉒ Fanale posteriore, indicatori di direzione e luce freno 3 in 1
- ㉓ Motore
- ㉔ Pulsante di controllo del livello della batteria
- ㉕ Porta di ricarica
- ㉖ Interruttore di scollamento della batteria

PL

- ① Wyświetlacz
- ② Dźwignia hamulca
- ③ Przełącznik świateł przednich i tylnych
- ④ Przełącznik kierunkowskazów
- ⑤ Przełącznik klaksonu
- ⑥ Przycisk oświetlenia otoczenia
- ⑦ Manetka gazu
- ⑧ Przycisk trybu jazdy
- ⑨ Reflektory i kierunkowskazy
- ⑩ Hydrauliczny widelec amortyzowany
- ⑪ Przedni błotnik
- ⑫ Hydrauliczny hamulec tarczowy
- ⑬ Akumulator
- ⑭ Torba
- ⑮ Oświetlenie otoczenia
- ⑯ Podnóżek
- ⑰ Gniazdo akumulatora
- ⑱ Tylny amortyzator
- ⑲ Siedzenie
- ㉑ Podpórka
- ㉒ Światło tylne, kierunkowskazy i światło hamowania 3 w 1
- ㉓ Silnik
- ㉔ Przycisk kontroli poziomu naładowania akumulatora
- ㉕ Port ładowania
- ㉖ Włącznik akumulatora



## ASSEMBLY / MONTAGE / MONTAJE / ZUSAMMENBAU / ASSEMBLAGGIO / MONTAŻ

### Before Assembly / Avant le Montage / Antes del Montaje / Vor der Montage / Vor dem Zusammenbau / Prima dell'Assemblaggio / Przed Montażem

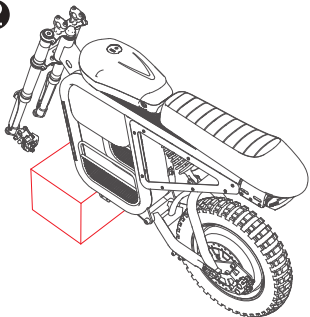
- EN** Remove all items from the box. Then, position the scooter body securely on a level surface, remove all the packaging material from the scooter body, and ensure all the parts listed in PACKAGE CONTENTS are included.
- FR** Retirez tous les éléments de la boîte. Ensuite, placez le scooter en toute sécurité sur une surface plane, retirez tous les matériaux d'emballage et vérifiez que toutes les pièces mentionnées dans la section CONTENU DE L'EMBALLAGE sont présentes.
- ES** Retire todos los elementos de la caja. A continuación, coloque el cuerpo del patinete de forma segura sobre una superficie nivelada, retire todo el material de embalaje del cuerpo del patinete y asegúrese de que se incluyan todas las piezas que figuran en el CONTENIDO DEL PAQUETE.
- DE** Nehmen Sie alle Teile aus dem Karton. Stellen Sie anschließend den Scooterrahmen sicher auf eine ebene Fläche, entfernen Sie das gesamte Verpackungsmaterial vom Scooterrahmen und vergewissern Sie sich, dass alle im Abschnitt „PACKUNGSINHALT“ aufgeführten Teile enthalten sind.
- IT** Rimuovere tutti gli articoli dalla scatola. Quindi, posizionare saldamente il corpo dello scooter su una superficie piana, rimuovere tutto il materiale di imballaggio dal corpo dello scooter e assicurarsi che siano presenti tutte le parti elencate in CONTENUTO DELLA CONFEZIONE.
- PL** Wyjmij wszystkie elementy z pudełka. Następnie ustaw korpus hulajnogi stabilnie na równej powierzchni, usuń z niego wszystkie elementy opakowania i upewnij się, że wszystkie części wymienione w sekcji ZAWARTOŚĆ OPAKOWANIA są w zestawie.

### 1. Install the Front Wheel / Installation de la Roue Avant / Instalación de la Rueda Delantera / Montage des Vorderrad / Installazione della Ruota Anteriore / Montaż Przedniego Koła

1

- EN** Remove the two spacers and one nut from the front wheel axle.
- FR** Retirez les deux entretoises et l'écrou de l'essieu de la roue avant.
- ES** Retire los dos espaciadores y la tuerca del eje de la rueda delantera.
- DE** Entfernen Sie die beiden Distanzstücke und die Mutter von der Vorderradachse.
- IT** Rimuovere i due distanziali e il dado dall'asse della ruota anteriore.
- PL** Zdejmij dwie podkładki i jedną nakrętkę z osi przedniego koła.



**2**

**EN** Place a wood block or similar support under the deck to raise the front forks off the ground.

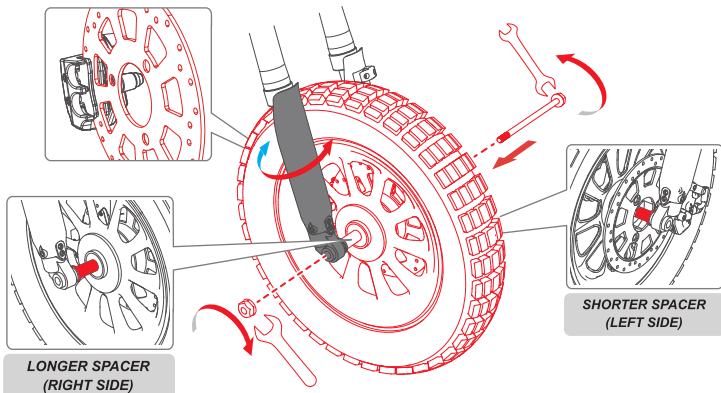
**FR** Placez un bloc de bois ou un support similaire sous la terrasse pour surélever les fourches avant.

**ES** Coloca un bloque de madera o un soporte similar debajo de la plataforma para elevar las horquillas delanteras del suelo.

**DE** Platzieren Sie einen Holzblock oder eine ähnliche Stütze unter dem Deck, um die Vordergabeln vom Boden abzuheben.

**IT** Posiziona un blocco di legno o un supporto simile sotto il pianale per sollevare le forche anteriori da terra.

**PL** Podłóż pod pokład klocek drewniany lub podobny przedmiot, aby unieść przednie widełki nad ziemię.

**3**

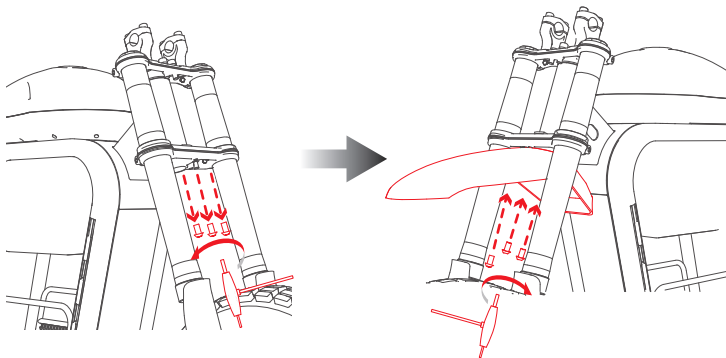
**EN** Position the front wheel between the front forks, ensuring the disc brake fits into the brake caliper and the axle holes on the wheel hub align with the holes on the forks. Insert the axle through the hole on the left fork, then slide the shorter spacer onto the axle. Continue pushing the axle through the wheel hub. Once the axle passes through the hub, slide the longer spacer onto the protruding end, then push the axle through the right fork hole. If necessary, rotate the right fork to help the axle pass through. Then, thread on the nut. Using two wrenches, hold the nut on the left side while tightening the nut on the right side to secure the wheel.

- FR** Positionnez la roue avant entre les tubes de fourche, en vous assurant que le disque de frein s'insère correctement dans l'étrier et que les trous de l'axe du moyeu sont alignés avec ceux des tubes de fourche. Insérez l'axe dans le trou du tube de fourche gauche, puis glissez la cale la plus courte sur l'axe. Continuez à pousser l'axe à travers le moyeu. Une fois l'axe passé, glissez la cale la plus longue sur l'extrémité saillante, puis poussez l'axe dans le trou du tube de fourche droit. Si nécessaire, faites pivoter le tube de fourche droit pour faciliter le passage de l'axe. Vissez ensuite l'écrou. À l'aide de deux clés, maintenez l'écrou de gauche tout en serrant celui de droite pour fixer la roue.
- ES** Coloca la rueda delantera entre las horquillas delanteras, asegurándote de que el freno de disco encaje en la pinza de freno y que los orificios del eje en el buje de la rueda coincidan con los orificios de las horquillas. Inserta el eje a través del orificio de la horquilla izquierda y luego desliza el espaciador más corto sobre el eje. Continúa empujando el eje a través del buje de la rueda. Una vez que el eje haya pasado el buje, desliza el espaciador más largo sobre el extremo que sobresale y luego empuja el eje a través del orificio de la horquilla derecha. Si es necesario, gira la horquilla derecha para facilitar el paso del eje. A continuación, enrosca la tuerca. Con dos llaves, sujeta la tuerca del lado izquierdo mientras aprietas la tuerca del lado derecho para asegurar la rueda.
- DE** Positionieren Sie das Vorderrad zwischen den Gabelholmen. Achten Sie darauf, dass die Scheibenbremse in den Bremssattel passt und die Achslöcher der Radnabe mit den Löchern der Gabelholme übereinstimmen. Führen Sie die Achse durch das Loch der linken Gabelholme und schieben Sie den kürzeren Distanzring auf die Achse. Schieben Sie die Achse weiter durch die Radnabe. Sobald die Achse durch die Nabe geführt ist, schieben Sie den längeren Distanzring auf das überstehende Ende und schieben Sie die Achse durch das Loch der rechten Gabelholme. Drehen Sie gegebenenfalls die rechte Gabelholme, um das Durchschieben der Achse zu erleichtern. Schrauben Sie anschließend die Mutter auf. Halten Sie die Mutter auf der linken Seite mit zwei Schraubenschlüsseln fest, während Sie die Mutter auf der rechten Seite festziehen, um das Rad zu sichern.
- IT** Posizionare la ruota anteriore tra le forcelle, assicurandosi che il freno a disco si inserisca nella pinza del freno e che i fori dell'asse sul mozzo della ruota siano allineati con i fori sulle forcelle. Inserire l'asse attraverso il foro sulla forcella sinistra, quindi far scorrere il distanziale più corto sull'asse. Continuare a spingere l'asse attraverso il mozzo della ruota. Una volta che l'asse è passato attraverso il mozzo, far scorrere il distanziale più lungo sull'estremità sporgente, quindi spingere l'asse attraverso il foro sulla forcella destra. Se necessario, ruotare la forcella destra per facilitare il passaggio dell'asse. Infine, avvitare il dado. Utilizzando due chiavi, tenere fermo il dado sul lato sinistro mentre si stringe il dado sul lato destro per fissare la ruota.
- PL** Umieść przednie koło między przednimi widelcami, upewniając się, że hamulec tarczowy pasuje do zacisku hamulca, a otwory na oś w piaście koła pokrywają się z otworami w widelcach. Przełóż oś przez otwór w lewym widelcu, a następnie nasuń krótszy dystans na oś. Kontynuuj wsuwanie osi przez piastę koła. Gdy oś przejdzie przez piastę, nasuń dłuższy dystans na wystający koniec, a następnie wsuń oś przez prawy otwór w widelcu. W razie potrzeby obróć prawy widelec, aby ułatwić przejście osi. Następnie nakręć nakrętkę. Używając dwóch kluczy, przytrzymaj nakrętkę po lewej stronie, jednocześnie dokręcając nakrętkę po prawej stronie, aby zabezpieczyć koło.

 **WARNING / AVERTISSEMENT / ADVERTENCIA / WARNUNG / AVVERTIMENTO / OSTRZEŻENIE:**

- EN**
- Each spacer should be positioned between the wheel hub and the inner face of each fork dropout.
  - The front wheel must be firmly tightened to ensure your riding safety.
  - After installing the front wheel, check and ensure the front wheel spins freely without touching the brake pads.
- FR**
- Chaque entretoise doit être positionnée entre le moyeu de la roue et la face interne de chaque patte de fourche.
  - La roue avant doit être fermement serrée pour garantir votre sécurité.
  - Après avoir installé la roue avant, vérifiez qu'elle tourne librement sans toucher les plaquettes de frein.
- ES**
- Cada espaciador debe colocarse entre el buje de la rueda y la cara interior de cada puntera de la horquilla.
  - La rueda delantera debe estar bien apretada para garantizar tu seguridad al conducir.
  - Después de instalar la rueda delantera, comprueba que gire libremente sin tocar las pastillas de freno.
- DE**
- Jeder Distanzring muss zwischen der Radnabe und der Innenseite des jeweiligen Ausfallendes der Gabel positioniert werden.
  - Das Vorderrad muss fest angezogen werden, um Ihre Fahrsicherheit zu gewährleisten.
  - Prüfen Sie nach der Montage des Vorderrads, ob es sich frei dreht und die Bremsbeläge nicht berührt.
- IT**
- Ogni distanziale deve essere posizionato tra il mozzo della ruota e la superficie interna di ciascun forcellino della forcella.
  - La ruota anteriore deve essere serrata saldamente per garantire la sicurezza durante la pedalata.
  - Dopo aver installato la ruota anteriore, verificare che giri liberamente senza toccare le pastiglie dei freni.
- PL**
- Każdy element dystansowy powinien być umieszczony pomiędzy piastą koła a wewnętrzną powierzchnią każdego otworu na widelec.
  - Przednie koło musi być mocno dokręcone, aby zapewnić bezpieczeństwo jazdy.
  - Po zamontowaniu przedniego koła sprawdź i upewnij się, że obraca się ono swobodnie, nie dotykając klocków hamulcowych.

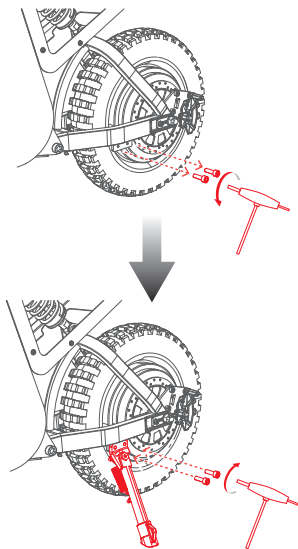
## 2. Install the Front Fender / Installation du Garde-Boue Avant / Instalación del Guardabarros Delantero / Montage des vorderen Kotflügel / Installazione del Parafango Anteriore / Montaż Przedniego Błotnika



- EN** Remove the three pre-installed front fender bolts from beneath the fork crown. Position the front fender between the fork legs, aligning the holes on the fender with the mounting holes under the fork crown. Then, reinstall and tighten all three bolts to secure the fender.
- FR** Retirez les trois vis de fixation du garde-boue avant préinstallées sous le té de fourche. Positionnez le garde-boue entre les fourreaux de fourche, en alignant les trous du garde-boue avec les trous de fixation sous le té de fourche. Enfin, remettez en place et serrez les trois vis pour fixer le garde-boue.
- ES** Retire los tres tornillos del guardabarros delantero que vienen preinstalados debajo de la corona de la horquilla. Coloque el guardabarros delantero entre las barras de la horquilla, alineando los orificios del guardabarros con los orificios de montaje debajo de la corona de la horquilla. Luego, vuelva a instalar y apriete los tres tornillos para fijar el guardabarros.
- DE** Entfernen Sie die drei vormontierten Schrauben des vorderen Kotflügels unterhalb der Gabelkrone. Positionieren Sie den Kotflügel zwischen den Gabelbeinen und richten Sie die Löcher am Kotflügel an den Befestigungslöchern unter der Gabelkrone aus. Setzen Sie anschließend alle drei Schrauben wieder ein und ziehen Sie sie fest, um den Kotflügel zu befestigen.
- IT** Rimuovere i tre bulloni del parafango anteriore preinstallati da sotto la forcella. Posizionare il parafango anteriore tra i foderi della forcella, allineando i fori del parafango con i fori di montaggio sotto la forcella. Quindi, reinstallare e serrare tutti e tre i bulloni per fissare il parafango.
- PL** Odkręć trzy fabrycznie zamontowane śruby przedniego błotnika spod korony widelca. Umieść przedni błotnik między gołeniami widelca, dopasowując otwory w błotniku do otworów montażowych pod koroną widelca. Następnie zamontuj ponownie i dokręć wszystkie trzy śruby, aby zabezpieczyć błotnik.

### 3. Install the Kickstand / Installation de la Béquille / Instalación del Soporte / Montage des Ständer / Installazione del Cavalletto / Montaž podpórky

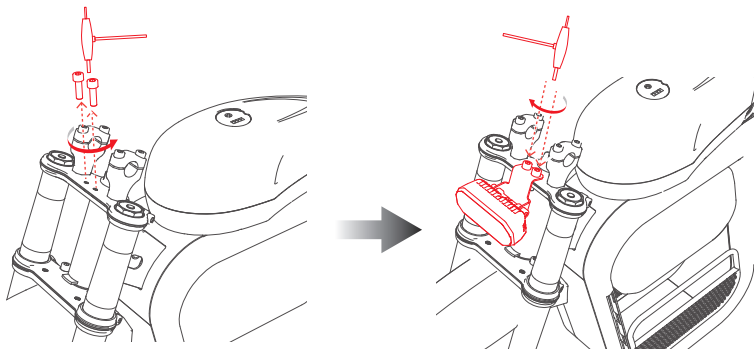
- EN** Remove the two pre-installed kickstand mounting bolts on the rear left side of the scooter. Align the kickstand with the mounting holes, attach it to the bracket, and securely re-tighten the bolts.
- FR** Retirez les deux boulons de fixation de la béquille préinstallés à l'arrière gauche du scooter. Alignez la béquille avec les trous de fixation, fixez-la au support et resserrez fermement les boulons.
- ES** Retire los dos pernos de montaje preinstalados de la pata de cabra en la parte trasera izquierda del scooter. Alinee la pata de cabra con los orificios de montaje, fijela al soporte y vuelva a apretar los pernos firmemente.
- DE** Entfernen Sie die beiden vormontierten Befestigungsschrauben des Seitenständers hinten links am Scooter. Richten Sie den Seitenständer an den Befestigungslöchern aus, befestigen Sie ihn an der Halterung und ziehen Sie die Schrauben wieder fest.
- IT** Rimuovere i due bulloni di montaggio del cavalletto preinstallati sul lato posteriore sinistro dello scooter. Allineare il cavalletto con i fori di montaggio, fissarlo alla staffa e serrare nuovamente i bulloni.
- PL** Odkręć dwie fabrycznie zamontowane śruby mocujące podpórkę z tyłu po lewej stronie hulajnogi. Dopasuj podpórkę do otworów montażowych, zamocuj ją do uchwyty i mocno dokręć śruby.



#### NOTE / REMARQUE / NOTA / HINWEIS / NOTA / UWAGA

- EN** After installation, remove the wood block or similar support from under the deck, then engage the kickstand to keep the scooter upright.
- FR** Après l'installation, retirez le bloc de bois ou le support similaire situé sous le plateau, puis déployez la béquille pour maintenir la trottinette en position verticale.
- ES** Tras la instalación, retire el bloque de madera o soporte similar que se encuentra debajo de la plataforma y, a continuación, active el caballete para mantener el patinete en posición vertical.
- DE** Nach der Montage entfernen Sie den Holzklötz oder eine ähnliche Stütze unter dem Deck und klappen dann den Ständer ein, um den Roller aufrecht zu halten.
- IT** Dopo l'installazione, rimuovere il blocco di legno o supporto simile da sotto la pedana, quindi azionare il cavalletto per mantenere lo scooter in posizione verticale.
- PL** Po montaży należy wyjąć drewniany klocek lub podobną podpórę spod platformy, a następnie ustawić nóżkę boczną, aby utrzymać hulajnogę w pozycji pionowej.

**4. Install the Headlight / Installez le phare / Instalar el faro / Scheinwerfer einbauen /  
Installare il faro / Montaż reflektora**



**EN** Remove the two pre-installed mounting bolts from the top of the suspension fork. Position the headlight so the holes on its bracket align with the holes on the fork, then secure it by tightening both bolts.

**FR** Retirez les deux boulons de fixation préinstallés en haut de la fourche de suspension. Positionnez le phare de façon à ce que les trous de son support soient alignés avec ceux de la fourche, puis fixez-le en serrant les deux boulons.

**ES** Retire los dos pernos de montaje preinstalados de la parte superior de la horquilla de suspensión. Coloque el faro de manera que los orificios del soporte coincidan con los de la horquilla y fíjelo apretando ambos pernos.

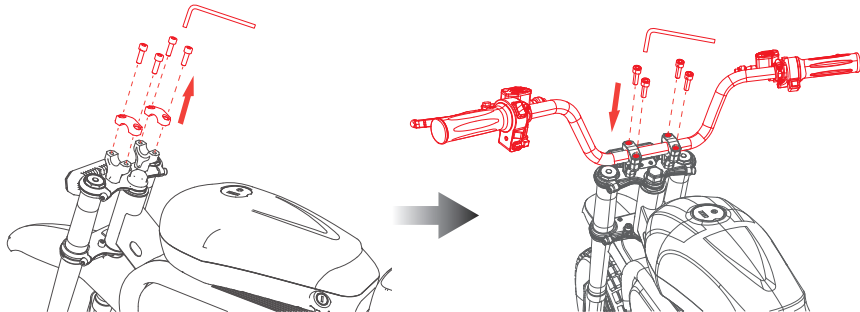
**DE** Entfernen Sie die beiden vormontierten Befestigungsschrauben von der Oberseite der Federgabel. Positionieren Sie den Scheinwerfer so, dass die Löcher an seiner Halterung mit den Löchern an der Gabel übereinstimmen, und befestigen Sie ihn anschließend durch Festziehen beider Schrauben.

**IT** Rimuovere i due bulloni di montaggio preinstallati dalla parte superiore della forcella ammortizzata. Posizionare il faro in modo che i fori sulla sua staffa siano allineati con i fori sulla forcella, quindi fissarlo serrando entrambi i bulloni.

**PL** Wymij dwie fabrycznie zamontowane śruby mocujące z górnej części widelca amortyzowanego. Ustaw reflektor tak, aby otwory w jego uchwyście pokrywały się z otworami w widelcu, a następnie zabezpiecz go, dokręcając obie śruby.

## 5. Install the Handlebar / Installation du Guidon / Instalación del Manillar / Montage des Lenker / Installazione del Manubrio / Montaż Kierownicy

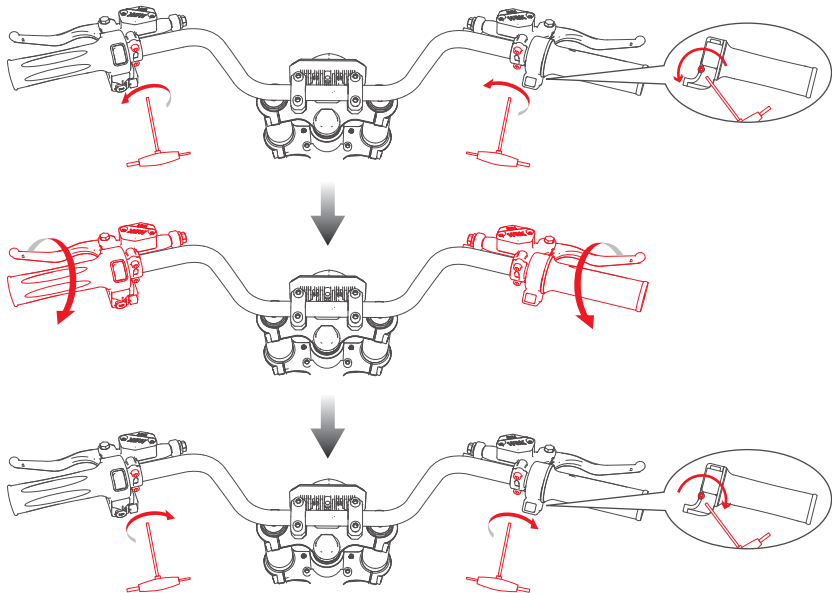
- ⚠ CAUTION / PRUDENCE / PRECAUCIÓN / VORSICHT / ATTENZIONE / OSTROŻNOŚĆ:**  
*All four bolts must be fully tightened / Les quatre boulons doivent être complètement serrés / Los cuatro tornillos deben estar completamente apretados / Alle vier Schrauben müssen vollständig festgezogen werden / Tutti e quattro i bulloni devono essere serrati completamente / Wszystkie cztery śruby muszą być całkowicie dokręcone*



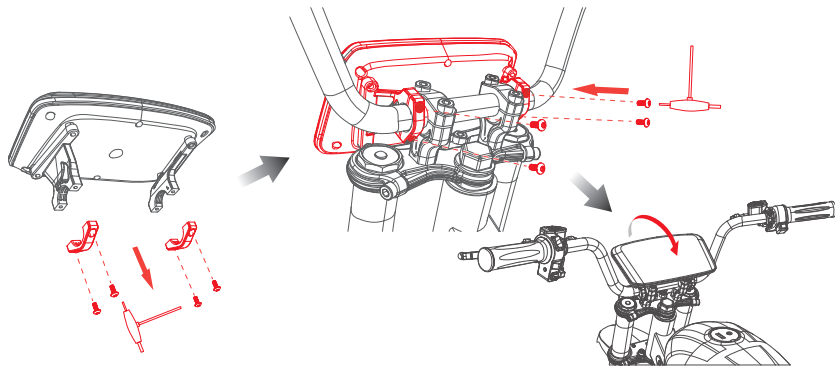
- EN** Remove the four pre-installed handlebar mounting bolts and take off the two faceplates. Position the handlebar by aligning its marked areas with the handlebar posts and adjust it to your preferred angle. Reinstall the faceplates and tighten all four bolts.
- FR** Retirez les quatre vis de fixation du guidon préinstallées et enlevez les deux plaques frontales. Positionnez le guidon en alignant ses repères avec les supports et ajustez-le à l'angle souhaité. Remettez les plaques frontales en place et serrez les quatre vis.
- ES** Retire los cuatro pernos de montaje del manillar preinstalados y las dos placas frontales. Coloque el manillar alineando las zonas marcadas con los postes y ajústelo al ángulo deseado. Vuelva a instalar las placas frontales y apriete los cuatro pernos.
- DE** Entfernen Sie die vier vormontierten Lenkerbefestigungsschrauben und nehmen Sie die beiden Abdeckplatten ab. Positionieren Sie den Lenker, indem Sie die markierten Bereiche an den Lenkerstangen ausrichten und den gewünschten Winkel einstellen. Montieren Sie die Abdeckplatten wieder und ziehen Sie alle vier Schrauben fest.
- IT** Rimuovere i quattro bulloni di montaggio del manubrio preinstallati e rimuovere le due piastre frontali. Posizionare il manubrio allineando le aree contrassegnate con i supporti del manubrio e regolarlo all'angolazione desiderata. Reinstallare le piastre frontali e serrare tutti e quattro i bulloni.
- PL** Odkręć cztery fabrycznie zamontowane śruby mocujące kierownicę i zdejmij dwie osłony. Ustaw kierownicę, dopasowując jej zaznaczone miejsca do słupków kierownicy i dostosuj ją do preferowanego kąta. Zamontuj ponownie osłony i dokręć wszystkie cztery śruby.

**NOTE / REMARQUE / NOTA / HINWEIS / NOTA / UWAGA:**

- EN** After installing the handlebar, loosen the bolts to adjust the brake levers and twist throttle, then retighten them.
- FR** Après avoir installé le guidon, desserrez les boulons pour régler les leviers de frein et tournez la poignée d'accélérateur, puis resserrez-les.
- ES** Tras instalar el manillar, afloje los tornillos para ajustar las palancas de freno y el acelerador, y luego vuelva a apretarlos.
- DE** Nach der Montage des Lenkers die Schrauben lösen, um die Bremshebel und den Gasgriff einzustellen, und sie anschließend wieder festziehen.
- IT** Dopo aver installato il manubrio, allentare i bulloni per regolare le leve dei freni e l'acceleratore, quindi serrarli nuovamente.
- PL** Po zamontowaniu kierownicy należy poluzować śruby, aby wyregulować dźwignie hamulca i przekręcić manetkę gazu, a następnie dokręcić je ponownie.



## 6. Install the Display / Installer l'écran / Instalar la pantalla / Installieren Sie das Display / Installa il display / Zainstaluj wyświetlacz



**EN** Remove the four pre-installed display mounting bolts and take off the two clamp halves on each side. Position the display on the handlebar, with its supports next to the handlebar faceplates. Reinstall the clamp halves and partially tighten all four bolts. Adjust the display to the proper angle, then fully tighten the bolts.

**FR** Retirez les quatre vis de fixation de l'écran préinstallées et enlevez les deux demi-soutiens de fixation de chaque côté. Positionnez l'écran sur le guidon, ses supports contre les plaques frontales. Remettez en place les demi-soutiens et serrez partiellement les quatre vis. Ajustez l'écran à l'angle souhaité, puis serrez complètement les vis.

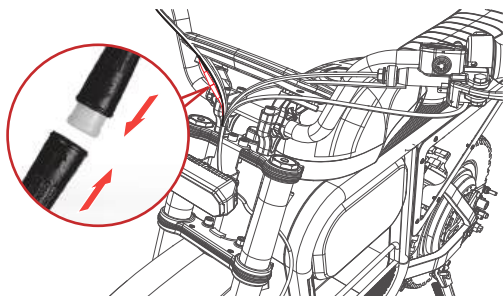
**ES** Retire los cuatro tornillos de montaje de la pantalla preinstalados y quite las dos mitades de la abrazadera de cada lado. Coloque la pantalla en el manillar, con sus soportes junto a las placas frontales del manillar. Vuelva a instalar las mitades de la abrazadera y apriete parcialmente los cuatro tornillos. Ajuste la pantalla al ángulo correcto y, a continuación, apriete los tornillos por completo.

**DE** Entfernen Sie die vier vormontierten Befestigungsschrauben des Displays und nehmen Sie die beiden Klemmhälften auf jeder Seite ab. Positionieren Sie das Display am Lenker, sodass die Halterungen an den Lenkerblenden anliegen. Setzen Sie die Klemmhälften wieder ein und ziehen Sie alle vier Schrauben nur leicht an. Stellen Sie das Display auf den richtigen Winkel ein und ziehen Sie die Schrauben anschließend vollständig fest.

**IT** Rimuovere i quattro bulloni di fissaggio del display preinstallati e togliere le due metà del morsetto su ciascun lato. Posizionare il display sul manubrio, con i supporti adiacenti alle piastre frontali del manubrio. Reinstallare le metà del morsetto e serrare parzialmente tutti e quattro i bulloni. Regolare il display all'angolazione corretta, quindi serrare completamente i bulloni.

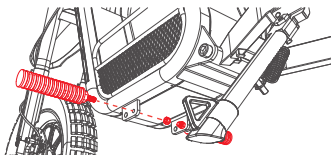
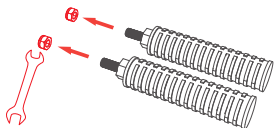
**PL** Odkręć cztery fabrycznie zamontowane śruby mocujące wyświetlacz i zdejmij dwie połówki zacisku z każdej strony. Umieść wyświetlacz na kierownicy, tak aby jego wsporniki znajdowały się obok osłon kierownicy. Zamontuj ponownie połówki zacisku i częściowo dokręć wszystkie cztery śruby. Ustaw wyświetlacz pod odpowiednim kątem, a następnie dokręć śruby do końca.

## 7. Connect the Cables / Connectez les câbles / Conecta los cables / Schließen Sie die Kabel an / Collegare i cavi / Podłącz kable



- EN** Some cables are pre-connected, while others require manual connection. Match the connector colors, then insert the pins into the corresponding sockets until fully and securely connected. Arrange the cables neatly and secure them using the cable clamps.
- DE** Einige Kabel sind bereits vorkonfektioniert, andere müssen manuell angeschlossen werden. Achten Sie auf die korrekte Farbabstimmung der Stecker und stecken Sie die Stifte in die entsprechenden Buchsen, bis sie fest und sicher verbunden sind. Verlegen Sie die Kabel ordentlich und fixieren Sie sie mit den Kabelklemmen.
- FR** Certains câbles sont pré-connectés, tandis que d'autres nécessitent un branchement manuel. Faites correspondre les couleurs des connecteurs, puis insérez les broches dans les prises correspondantes jusqu'à ce qu'elles soient bien connectées. Rangez les câbles proprement et fixez-les à l'aide des serre-câbles.
- IT** Alcuni cavi sono pre-collegati, mentre altri richiedono un collegamento manuale. Abbina i colori dei connettori, quindi inserisci i pin nelle prese corrispondenti fino a quando non sono completamente e saldamente collegati. Sistema i cavi in modo ordinato e fissali utilizzando le fascette.
- ES** Algunos cables vienen preconectados, mientras que otros requieren conexión manual. Haga coincidir los colores de los conectores e inserte los pines en los zócalos correspondientes hasta que queden bien conectados. Organice los cables ordenadamente y fíjelos con las abrazaderas.
- PL** Niektóre kable są podłączone fabrycznie, inne wymagają ręcznego podłączenia. Dopasuj kolory złączy, a następnie włóż piny do odpowiednich gniazd, aż do całkowitego i bezpiecznego połączenia. Ułóż kable w uporządkowany sposób i zabezpiecz je zaciskami kablowymi.

**8. Install the Foot Pegs / Installez les repose-pieds / Instale los reposapiés /  
Montieren Sie die Fußrasten / Installare le pedane / Montaż podnóżków**



**EN** Remove the nuts from each foot peg. Screw the foot pegs into the mounting holes on the brackets on both sides below the deck, then tighten the nuts to secure them.

**FR** Retirez les écrous de chaque repose-pieds. Vissez les repose-pieds dans les trous de fixation des supports situés des deux côtés, sous le plateau, puis serrez les écrous pour les fixer.

**ES** Retire las tuercas de cada estribo. Atornille los estribos en los orificios de montaje de los soportes situados a ambos lados, debajo de la plataforma, y luego apriete las tuercas para fijarlos.

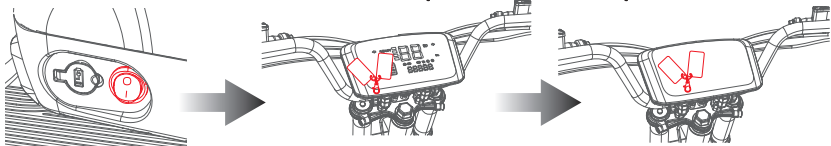
**DE** Entfernen Sie die Muttern von den Fußstützen. Schrauben Sie die Fußstützen in die Befestigungslöcher an den Halterungen auf beiden Seiten unterhalb des Decks und ziehen Sie anschließend die Muttern fest, um sie zu sichern.

**IT** Rimuovere i dadi da ciascun poggiapiedi. Avvitare i poggiapiedi nei fori di montaggio sulle staffe su entrambi i lati sotto il pianale, quindi serrare i dadi per fissarli.

**PL** Odkręć nakrętki z każdego kolka podnóżka. Wkręć kolki podnóżka w otwory montażowe we wspornikach po obu stronach pod pokładem, a następnie dokręć nakrętki, aby je zabezpieczyć.



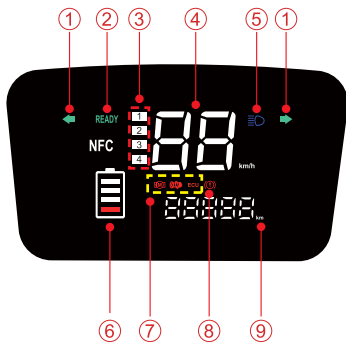
## POWER ON OR OFF / MISE SOUS TENSION OU ARRÊT / ENCENDIDO O APAGADO / EIN- ODER AUSSCHALTEN / ACCENSIONE O SPEGNIMENTO / WŁĄCZANIE LUB WYŁĄCZANIE ZASILANIA



- EN** Before powering on, set the battery disconnect switch to the "I" position. Swipe the NFC key card on the display to power on the scooter. To power off, swipe the NFC key card again.
- NOTE:** If the scooter does not power on, the battery may be drained. Press the Battery Level Check button to verify the charge. If the battery is low, charge it before powering on. See the ABOUT CHARGING chapter for details.
- FR** Avant la mise en marche, placez l'interrupteur de déconnexion de la batterie sur la position « I ». Passez la carte NFC sur l'écran pour allumer la trottinette. Pour l'éteindre, passez à nouveau la carte NFC.
- REMARQUE :** Si la trottinette ne s'allume pas, la batterie est peut-être déchargée. Appuyez sur le bouton de vérification du niveau de batterie pour vérifier la charge. Si la batterie est faible, rechargez-la avant la mise en marche. Consultez le chapitre « À PROPOS DE LA CHARGE » pour plus d'informations.
- ES** Antes de encender el patinete, coloque el interruptor de desconexión de la batería en la posición "I". Deslice la tarjeta NFC por la pantalla para encenderlo. Para apagarlo, vuelva a deslizar la tarjeta NFC.
- NOTA:** Si el patinete no se enciende, es posible que la batería esté descargada. Pulse el botón de comprobación del nivel de batería para verificar la carga. Si la batería está baja, cárguela antes de encenderlo. Consulte el capítulo "ACERCA DE LA CARGA" para obtener más información.
- DE** Stellen Sie vor dem Einschalten den Batterietrennschalter auf Position „I“. Halten Sie die NFC-Schlüsselkarte an das Display, um den Scooter einzuschalten. Zum Ausschalten halten Sie die NFC-Schlüsselkarte erneut an das Display.
- HINWEIS:** Falls sich der Scooter nicht einschalten lässt, ist der Akku möglicherweise leer. Drücken Sie die Taste „Akkustand prüfen“, um den Ladezustand zu überprüfen. Ist der Akku fast leer, laden Sie ihn vor dem Einschalten auf. Weitere Informationen finden Sie im Kapitel „LADEN“.
- IT** Prima di accendere, impostare l'interruttore di scollegamento della batteria in posizione "I". Passare la scheda NFC sul display per accendere lo scooter. Per spegnerlo, passare nuovamente la scheda NFC.
- NOTA:** se lo scooter non si accende, la batteria potrebbe essere scarica. Premere il pulsante di controllo del livello della batteria per verificare la carica. Se la batteria è scarica, caricarla prima di accendere lo scooter. Consultare il capitolo INFORMAZIONI SULLA RICARICA per i dettagli.
- PL** Przed włączeniem ustaw wyłącznik akumulatora w pozycji „I“. Przesuń kartę NFC po wyświetlaczu, aby włączyć hulajnogę. Aby wyłączyć hulajnogę, przesuń kartę NFC ponownie.
- UWAGA:** Jeśli hulajnoga się nie włącza, akumulator może być rozładowany. Naciśnij przycisk sprawdzania poziomu naładowania akumulatora, aby sprawdzić poziom naładowania. Jeśli akumulator jest niski, naładuj go przed włączeniem. Szczegółowe informacje znajdują się w rozdziale INFORMACJE O ŁADOWANIU.



## DISPLAY / ÉCRAN / PANTALLA / BILDSCHIRM / SCHERMO / EKRAN



### EN

- ① Turn Signals
- ② "Ready to Start" Prompt
- ③ Riding Mode
- ④ Real-time Speed
- ⑤ Headlight
- ⑥ Battery Level
- ⑦ Error Codes
- ⑧ Brake Prompt
- ⑨ Odometer

### FR

- ① Clignotants
- ② Message « Prêt à démarrer »
- ③ Mode de conduite
- ④ Vitesse en temps réel
- ⑤ Phare
- ⑥ Niveau de batterie
- ⑦ Codes d'erreur
- ⑧ Message de freinage
- ⑨ Compteur kilométrique

### ES

- ① Intermitentes
- ② Indicador de "Listo para arrancar"
- ③ Modo de conducción
- ④ Velocidad en tiempo real
- ⑤ Faros delanteros
- ⑥ Nivel de batería
- ⑦ Códigos de error
- ⑧ Indicador de freno
- ⑨ Odómetro

**DE**

- ① Blinker
- ② Startbereitschaftsmeldung
- ③ Fahrmodus
- ④ Echtzeit-Geschwindigkeit
- ⑤ Scheinwerfer
- ⑥ Batteriestand
- ⑦ Fehlercodes
- ⑧ Bremsmeldung
- ⑨ Kilometerzähler




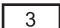
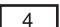
**IT**

- ① Indicatori di direzione
- ② Messaggio "Pronto per partire"
- ③ Modalità di guida
- ④ Velocità in tempo reale
- ⑤ Faro anteriore
- ⑥ Livello batteria
- ⑦ Codici di errore
- ⑧ Avviso freni
- ⑨ Contachilometri

**PL**

- ① Kierunkowskazy
- ② Monit „Gotowy do startu”
- ③ Tryb jazdy
- ④ Prędkość w czasie rzeczywistym
- ⑤ Reflektor
- ⑥ Poziom baterii
- ⑦ Kody błędów
- ⑧ Monit hamulca
- ⑨ Licznik kilometrów

● **Riding Mode / Mode de conduite / Modo de conducción / Fahrmodus / Modalità di guida / Tryb jazdy**

Riding Mode / Mode de conduite / Modo de conducción / Fahrmodus / Modalità di guida / Tryb jazdy	Max Speed / Vitesse maximale / Velocidad máxima / Maximale Geschwindigkeit / Velocità massima / Prędkość maksymalna
	0 km/h
	6 km/h
	10 km/h
	15 km/h
	25 km/h



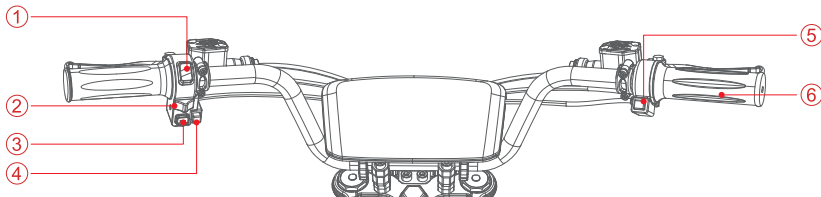
## **ERROR CODE / CODE D'ERREUR / CÓDIGO DE ERROR / FEHLERCODE / CODICE DI ERRORE / KOD BŁĘDU**

- EN** The following are common error codes you may encounter. If you experience any of these or other error codes, contact us for support.
- FR** Voici les codes d'erreur courants que vous pouvez rencontrer. Si vous rencontrez l'un de ces codes d'erreur ou d'autres, contactez-nous pour obtenir de l'aide.
- ES** A continuación se muestran los códigos de error más comunes que puede encontrar. Si experimenta alguno de estos u otros códigos de error, comuníquese con nosotros para obtener ayuda.
- DE** Im Folgenden finden Sie häufige Fehlercodes, die Ihnen begegnen können. Wenn Sie einen dieser oder andere Fehlercodes erhalten, kontaktieren Sie uns für Support.
- IT** Di seguito sono riportati i codici di errore più comuni che potresti incontrare. Se riscontri uno di questi o altri codici di errore, contattaci per ricevere supporto.
- PL** Poniżej przedstawiono typowe kody błędów, na które możesz natrafić. Jeśli napotkasz którykolwiek z tych lub innych kodów błędów, skontaktuj się z nami w celu uzyskania pomocy.

	Motor Fault / Défaut moteur / Falla del motor / Motorfehler / Guasto al motore / Usterka silnika
	Throttle Fault / Défaut d'accélérateur / Fallo del acelerador / Beschleuniger Störung / Guasto all'acceleratore / Usterka akceleratora
<b>ECU</b>	Controller Fault / Défaut du contrôleur / Fallo del controlador / Controllerfehler / Guasto del controller / Błąd kontrolera
(always-on / toujours allumé / siempre activo / immer an / sempre acceso / zawsze włączony)	Brake Fault / Défaut de freinage / Fallo de freno / Bremsfehler / Guasto ai freni / Usterka hamulców



## BASIC OPERATIONS / OPÉRATIONS DE BASE / OPERACIONES BÁSICAS / GRUNDLEGENDE OPERATIONEN / OPERAZIONI DI BASE / PODSTAWOWE OPERACJE



- ① Headlight and Taillight Switch / Interrupteur des phares et des feux arrière / Interruptor de luces delanteras y traseras / Scheinwerfer- und Rücklichtschalter / Interruttore fari e luci posteriori / Przełącznik reflektorów i świateł tylnych
- EN** After powering on, toggle the headlight and taillight switch to turn the headlight and taillight on or off.
- FR** Après la mise sous tension, actionnez l'interrupteur des phares et des feux arrière pour allumer ou éteindre ces derniers.
- ES** Después de encender, cambie el interruptor de luz delantera y trasera para encender o apagar la luz delantera y trasera.
- DE** Nach dem Einschalten kann der Scheinwerfer- und Rücklichtschalter betätigt werden, um Scheinwerfer und Rücklicht ein- oder auszuschalten.
- IT** Dopo l'accensione, azionare l'interruttore dei fari anteriori e posteriori per accendere o spegnere i fari anteriori e posteriori.
- PL** Po włączeniu zasilania przełącz przełącznik świateł przednich i tylnych, aby włączyć lub wyłączyć światła przednie i tylne.
- ② Turn Signal Switch / Commutateur de clignotants / Interruptor de señal de giro / Blinkerschalter / Interruttore degli indicatori di direzione / Przełącznik kierunkowskazów
- EN** After powering on, use the turn signal switch to activate the left or right turn signal, or return it to the center position to turn the signal off.
- FR** Après la mise sous tension, utilisez le commutateur de clignotants pour activer le clignotant gauche ou droit, ou ramenez-le en position centrale pour désactiver le clignotant.
- ES** Después de encenderlo, use el interruptor de señal de giro para activar la señal de giro izquierda o derecha, o regréselo a la posición central para apagar la señal.
- DE** Nach dem Einschalten kann der linke oder rechte Blinker über den Blinkerschalter aktiviert werden. Zum Ausschalten des Blinkers kann der Schalter in die mittlere Position zurückgestellt werden.
- IT** Dopo l'accensione, utilizzare l'interruttore degli indicatori di direzione per attivare l'indicatore di direzione sinistro o destro oppure riportarlo in posizione centrale per disattivare l'indicatore.
- PL** Po włączeniu pojazdu użyj przełącznika kierunkowskazów, aby włączyć lewy lub prawy kierunkowskaz, lub przesuń go do pozycji środkowej, aby wyłączyć kierunkowskaz.

③ Horn Switch / Interrupteur de klaxon /  
Interruptor de la bocina / Hupenschalter /  
Interruttore clacson / Przełącznik klaksonu

EN After powering on, press the horn switch to sound the horn.

FR Après la mise sous tension, appuyez sur le bouton du klaxon pour le faire retentir.

ES Después de encenderlo, presione el interruptor de la bocina para hacerla sonar.

DE Nach dem Einschalten den Hupenschalter betätigen, um die Hupe zu betätigen.

IT Dopo l'accensione, premere l'interruttore del clacson per farlo suonare.

PL Po włączeniu zasilania naciśnij przycisk klaksonu, aby uruchomić klakson.

④ Ambient Light Button / Bouton de lumière ambiante /  
Botón de luz ambiental / Taste für Ambientlicht /  
Pulsante luce ambientale / Przycisk światła otoczenia

EN After powering on, press the ambient light to turn the ambient light on/off.

FR Après la mise sous tension, appuyez sur le bouton de lumière d'ambiance pour allumer/éteindre la lumière d'ambiance.

ES Después de encender, presione la luz ambiental para encenderla o apagarla.

DE Nach dem Einschalten kann die Umgebungsbeleuchtung durch Drücken des Umgebungslichtknopfes ein- bzw. ausgeschaltet werden.

IT Dopo l'accensione, premere il pulsante luce ambiente per accendere/spegnere la luce ambiente.

PL Po włączeniu zasilania naciśnij przycisk światła otoczenia, aby włączyć lub wyłączyć światło otoczenia.

⑤ Riding Mode Button / Bouton de mode de conduite / Botón de modo de conducción / Fahrmodus-Taste /  
Pulsante modalità di guida / Przycisk trybu jazdy

EN After powering on, press the riding mode button to switch between the available riding modes.

FR Après la mise sous tension, appuyez sur le bouton du mode de conduite pour basculer entre les modes de conduite disponibles.

ES Después de encenderlo, presione el botón de modo de conducción para cambiar entre los modos de conducción disponibles.

DE Nach dem Einschalten drücken Sie die Fahrmodustaste, um zwischen den verfügbaren Fahrmodi zu wechseln.

IT Dopo l'accensione, premere il pulsante della modalità di guida per passare da una modalità di guida all'altra.

PL Po włączeniu naciśnij przycisk trybu jazdy, aby przełączać się pomiędzy dostępnymi trybami jazdy.

⑥ **Twist Throttle / Poignée d'accélérateur à rotation / Acelerador giratorio / Drehgasgriff / Acceleratore a rotazione / Przepustnica skrętna**

- EN** Each time the scooter is powered on, it enters "P" mode. In this mode, the scooter will not accelerate when you twist the throttle. To exit "P" mode, squeeze either the left or right brake lever. You can then twist the throttle to begin riding and control acceleration.
- FR** À chaque mise en marche, la trottinette passe en mode « P ». Dans ce mode, elle n'accélère pas lorsque vous actionnez la poignée d'accélérateur. Pour sortir du mode « P », actionnez le levier de frein gauche ou droit. Vous pourrez ensuite actionner la poignée d'accélérateur pour démarrer et contrôler l'accélération.
- ES** Cada vez que se enciende el patinete, entra en modo "P". En este modo, el patinete no acelera al girar el acelerador. Para salir del modo "P", apriete la palanca de freno izquierda o derecha. A continuación, puede girar el acelerador para empezar a conducir y controlar la aceleración.
- DE** Beim Einschalten des Rollers befindet er sich immer im „P“-Modus. In diesem Modus beschleunigt der Roller nicht, wenn Sie den Gasgriff betätigen. Um den „P“-Modus zu verlassen, betätigen Sie entweder den linken oder den rechten Bremshebel. Anschließend können Sie den Gasgriff betätigen, um loszufahren und die Beschleunigung zu steuern.
- IT** Ogni volta che si accende il monopattino, questo entra in modalità "P". In questa modalità, il monopattino non accelera quando si ruota l'acceleratore. Per uscire dalla modalità "P", premere la leva del freno sinistra o destra. È quindi possibile ruotare l'acceleratore per iniziare a guidare e controllare l'accelerazione.
- PL** Po każdym uruchomieniu hulajnoga przechodzi w tryb „P”. W tym trybie hulajnoga nie przyspiesza po przekręceniu manetki gazu. Aby wyjść z trybu „P”, naciśnij lewą lub prawą dźwignię hamulca. Następnie możesz przekręcić manetkę gazu, aby rozpocząć jazdę i kontrolować przyspieszenie.



**Warning / Avertissement / Advertencia / Warnung / Avvertimento / Ostrzeżenie**

- EN** Due to the scooter's responsive acceleration, gradually apply the throttle to avoid sudden movement or loss of control.
- FR** En raison de l'accélération réactive du scooter, appliquez progressivement l'accélérateur pour éviter tout mouvement brusque ou perte de contrôle.
- ES** Debido a la aceleración sensible del scooter, aplique el acelerador gradualmente para evitar movimientos repentinos o pérdida de control.
- DE** Aufgrund der reaktionsschnellen Beschleunigung des Rollers sollten Sie das Gaspedal allmählich betätigen, um plötzliche Bewegungen oder Kontrollverlust zu vermeiden.
- IT** Data la reattività dell'accelerazione dello scooter, accelerare gradualmente per evitare movimenti bruschi o perdite di controllo.
- PL** Ze względu na dynamiczną reakcję skutera na przyspieszenie, należy stopniowo dodawać gazu, aby uniknąć nagłego ruchu lub utraty kontroli.



## ABOUT CHARGING / À PROPOS DE LA CHARGE / ACERCA DE LA CARGA / ÜBER DAS LADEN / INFORMAZIONI SULLA RICARICA / O ŁADOWANIU

### EN

- Please fully charge the battery before first use.
- The scooter is fully charged when the charger indicator changes from red to green.
- With charging protection, the scooter will cut off charging automatically after a full charge. We still do not recommend overcharging it.
- Keep the charging port cover closed when not charging.
- During charging, the scooter can not be turned on.

### FR

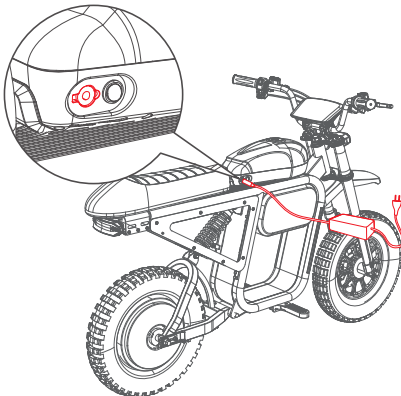
- Chargez complètement la batterie avant la première utilisation.
- Le scooter est complètement chargé lorsque l'indicateur du chargeur passe du rouge au vert.
- Avec la protection de charge, le scooter coupera la charge automatiquement après une charge complète. Nous ne recommandons toujours pas de le surcharger.
- Gardez le couvercle du port de charge fermé lorsque vous ne chargez pas.
- Pendant la charge, le scooter ne peut pas être mis en marche.

### ES

- Cargue completamente la batería antes del primer uso.
- El scooter está completamente cargado cuando el indicador del cargador cambia de rojo a verde.
- Con la protección de carga, el scooter cortará la carga automáticamente después de una carga completa. Aún así, no recomendamos sobrecargarlo.
- Mantenga la tapa del puerto de carga cerrada cuando no esté cargando.
- Durante la carga, el scooter no se puede encender.

### DE

- Laden Sie den Akku vor dem ersten Gebrauch vollständig auf.
- Der Roller ist vollständig geladen, wenn die Ladeanzeige von rot auf grün wechselt.
- Mit dem Ladeschutz schaltet der Roller den Ladevorgang nach einer vollen Ladung automatisch ab. Wir empfehlen dennoch, ihn nicht zu überladen.
- Halten Sie die Abdeckung des Ladeanschlusses geschlossen, wenn Sie nicht laden.
- Während des Ladevorgangs kann der Scooter nicht eingeschaltet werden.



### IT

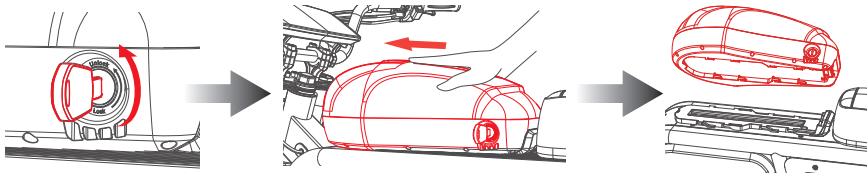
- Ricaricare completamente la batteria prima del primo utilizzo.
- Lo scooter è completamente carico quando l'indicatore del caricabatterie passa da rosso a verde.
- Grazie alla protezione di carica, lo scooter interromperà automaticamente la carica dopo una carica completa. Si consiglia comunque di non sovraccaricarlo.
- Tenere il coperchio della porta di ricarica chiuso quando non si carica.
- Durante la ricarica, lo scooter non può essere acceso.

### PL

- Przed pierwszym użyciem należy całkowicie naładować akumulator.
- Hulajnoga jest w pełni naładowana, gdy wskaźnik ładowarki zmienia kolor z czerwonego na zielony.
- Dzięki zabezpieczeniu przed ładowaniem hulajnoga automatycznie przerwie ładowanie po pełnym naładowaniu. Mimo to nie zalecamy przeladowywania.
- Pokrywa portu ładowania powinna być zamknięta, gdy urządzenie nie jest ładowane.
- Podczas ładowania nie można włączyć hulajnogi.

## NOTE / REMARQUE / NOTA / HINWEIS / NOTA / UWAGA

- EN** The battery is removable. Insert the battery key and turn it to the UNLOCK position, then push the battery forward to remove it. Turn the key to the LOCK position to secure the battery so it cannot be removed. Remove the key when not in use and keep it in a safe place to prevent it from falling out or being lost while riding.
- FR** La batterie est amovible. Insérez la clé de batterie et tournez-la sur la position DÉVERROUILLER, puis poussez la batterie vers l'avant pour la retirer. Tournez la clé sur la position VERROUILLER pour bloquer la batterie et empêcher son retrait. Retirez la clé lorsqu'elle n'est pas utilisée et conservez-la en lieu sûr pour éviter de la perdre ou de la perdre pendant vos trajets.
- ES** La batería es extraíble. Inserte la llave de la batería y gírela a la posición de DESBLOQUEO. Luego, empuje la batería hacia adelante para extraerla. Gire la llave a la posición de BLOQUEO para asegurar la batería e impedir su extracción. Retire la llave cuando no la use y guárdela en un lugar seguro para evitar que se caiga o se pierda mientras conduce.
- DE** Der Akku ist entnehmbar. Stecken Sie den Akkuschlüssel ein und drehen Sie ihn in die Position „ENTRIEGELN“. Drücken Sie dann den Akku nach vorn, um ihn zu entnehmen. Drehen Sie den Schlüssel anschließend in die Position „VERRIEGELN“, um den Akku zu sichern. Entfernen Sie den Schlüssel, wenn Sie ihn nicht benötigen, und bewahren Sie ihn an einem sicheren Ort auf, damit er während der Fahrt nicht verloren geht.
- IT** La batteria è rimovibile. Inserire la chiave della batteria e ruotarla in posizione di sblocco, quindi spingere la batteria in avanti per rimuoverla. Ruotare la chiave in posizione di blocco per fissare la batteria e impedirne la rimozione. Rimuovere la chiave quando non in uso e conservarla in un luogo sicuro per evitare che cada o venga persa durante la guida.
- PL** Akumulator jest wyjmowany. Włóż kluczyk do stacyjki i przekręć go do pozycji UNLOCK (ODBLOKOWANY), a następnie docisnij akumulator do przodu, aby go wyjąć. Przekręć kluczyk do pozycji LOCK (ZABLOKOWANY), aby zabezpieczyć akumulator przed wyjęciem. Wyjmij kluczyk, gdy nie jest używany, i przechowuj go w bezpiecznym miejscu, aby zapobiec jego wypadnięciu lub zgubieniu podczas jazdy.





## **SPECIFICATIONS / SPÉCIFICATIONS / ESPECIFICACIONES / SPEZIFIKATIONEN / SPECIFICHE TECNICHE / SPECYFIKACJE**

Model / Modèle / Modelo / Modell / Modello / Model	DX5 Max
Scooter Size / Taille dépliée / Tamaño desplegado / Größe ausgeklappt / Dimensioni non piegate / Rozmiar po rozłożeniu	148 x 71 x 100 cm
Weight / Poids / Peso / Gewicht / Peso / Waga	55.6 kg
Battery Capacity / Capacité de la batterie / Capacidad de la batería Batteriekapazität / Capacità della batteria / Pojemność baterii	DC 52 V, 20 Ah
Motor Power / Puissance du moteur / Potencia del motor / Motorleistung / Potenza del motore / Moc silnika	2000 W
Range / Autonomie / Autonomia / Bereich / Autonomia / Zakres	70–100 km *
Max Load Capacity / Capacité de charge maximale / Capacidad de carga máxima / Maximale Tragfähigkeit / Capacità di carico massima / Maksymalne obciążenie	150 kg *
Recommended Age / Âge recommandé / Edad recomendada Empfohlenes Alter / Età consigliata / Zalecany wiek	14+
Operating Temperature / Température de fonctionnement / Temperatura de funcionamiento / Betriebstemperatur / Temperatura di esercizio / Temperatura pracy	-2°C–35°C
Charger Input / Entrée du chargeur / Entrada del cargador / Ladegerät Eingang / Ingresso caricabatteria / Wejście ładowarki	AC 100–240 V, 50/60 Hz
Charger Output / Sortie du chargeur / Salida del cargador / Ladegerät Ausgang / Uscita del caricatore / Wyjście ładowarki	DC 58.8 V, 2 A
Charging Time / Temps de charge / Tiempo de carga / Aufladezeit / Tempo di ricarica / Czas ładowania	9–10 h
Waterproof Rating / Résistance à l'eau / Grado de impermeabilidad / Wasserdichte Bewertung / Valutazione di impermeabilità / Wodoodporność	IPX4

## EN

- \* About the range: Measured in a laboratory under 100% battery level condition. The range will differ depending on different factors, such as load, humidity, wind speed, and operation habits.
- \* The structure of this scooter is designed to support a maximum load of 330 lbs (150 kg). For the best riding experience, 70% of the maximum load is recommended.

## FR

- \* À propos de l'autonomie : mesurée en laboratoire avec une batterie à 100 %. L'autonomie varie en fonction de différents facteurs, tels que la charge, l'humidité, la vitesse du vent et les habitudes de fonctionnement.
- \* La structure de cette trottinette est conçue pour supporter une charge maximale de 150 kg. Pour une expérience de conduite optimale, il est recommandé de supporter 70 % de la charge maximale.

## ES

- \* Acerca de la autonomía: Medida en un laboratorio con el 100 % de batería al máximo. La autonomía variará en función de distintos factores, como la carga, la humedad, la velocidad del viento y los hábitos de uso.
- \* La estructura de este patinete está diseñada para soportar una carga máxima de 150 kg. Para disfrutar de la mejor experiencia de conducción, se recomienda el 70 % de la carga máxima.

## DE

- \* Zur Reichweite: Gemessen im Labor bei 100 % Batteriestand. Die Reichweite hängt von verschiedenen Faktoren ab, wie z. B. Beladung, Luftfeuchtigkeit, Windgeschwindigkeit und Fahrgewohnheiten.
- \* Die Struktur dieses Rollers ist für eine maximale Last von 150 kg ausgelegt. Für ein optimales Fahrerlebnis werden 70 % der maximalen Last empfohlen.

## IT

- \* Informazioni sull'autonomia: misurata in laboratorio con batteria al 100%. L'autonomia varia in base a diversi fattori, come carico, umidità, velocità del vento e abitudini di utilizzo.
- \* La struttura di questo monopattino è progettata per supportare un carico massimo di 150 kg. Per la migliore esperienza di guida, si consiglia il 70% del carico massimo.

## PL

- \* O zasięgu: Pomiar laboratoryjny przy 100% poziomie naładowania baterii. Zasięg będzie się różnić w zależności od różnych czynników, takich jak obciążenie, wilgotność, prędkość wiatru i nawyki obsługi.
- \* Konstrukcja tego skutera jest zaprojektowana tak, aby wytrzymać maksymalne obciążenie 150 kg. Aby uzyskać najlepsze wrażenia z jazdy, zaleca się obciążenie wynoszące 70% maksymalnego obciążenia.

### CE Warning

- 1) The appliance is not to be used by persons (including children) with reduced physical, sensory or mental capabilities, or lack of experience and knowledge, unless they have been given supervision or instruction.
- 2) Children being supervised not to play with the appliance.

### Options for Returning Old Devices (EAR)

Owners of old devices can hand them over within the scope of the options for returning or collecting old devices that have been set up and made available by public waste disposal authorities, so that proper disposal of the old devices is ensured.



### Disposal of Electrical and Electronic Equipment

The crossed-out garbage can means that you are legally obliged to dispose of these devices separately from unsorted municipal waste. Disposal via the residual waste bin or the yellow bin is prohibited. If the products contain batteries or rechargeable batteries that are not permanently installed, they must be removed before disposal and disposed of separately as a battery.

### Declaration of Conformity

For the full text of the EU Declaration of Conformity, visit the link:  
<https://www.iscooterglobal.de/pages/konformitaetserklaerung>



---

**Manufacturer:**

Shenzhen Xincheng Times Technology Co.,Ltd  
Add: 104-105, Block C, Donghai Wang Building,  
No. 369 Bulong Road, Ma'antang Community,  
Bantian Street, Longgang District, Shenzhen  
E-mail: support@iscooterglobal.eu



GAVIMOSA CONSULTORIA, SOCIEDAD LIMITADA

Add: CASTELLANA 9144, 28046 Madrid  
E-mail: compliance.gavimosa@outlook.com  
Contact: Jorge Wilson  
Tel: +34 688185858

